



**MINISTÈRES
ÉDUCATION
JEUNESSE
SPORTS
ENSEIGNEMENT
SUPÉRIEUR
RECHERCHE**

Liberté

Égalité

Fraternité

**Direction des affaires financières –
Département du contrôle interne et des
systèmes d'information financière - DCISIF**



MINISTÈRES
ÉDUCATION
JEUNESSE
SPORTS
ENSEIGNEMENT
SUPÉRIEUR
RECHERCHE

*Liberté
Égalité
Fraternité*

ADMINISTRATION DE CHORUS FORMULAIRES

Rappels sur le rôle des CCFp

Administration des groupes utilisateurs

Contextualisations

Sommaire

1. Rappels sur le rôle des CCFp

- a. Les principes de l'administration de CFO
- b. Les actions de l'administrateur local

2. Administration des groupes utilisateurs

- a. La création des groupes utilisateurs
- b. Les nouveaux GU pour les services de la jeunesse et des sports

3. Contextualisations

- a. La contextualisation des référentiels
- b. La contextualisation des formulaires

1. Rappels sur le rôle des CCFp

Les principes de l'administration de Chorus formulaires

Le portail Chorus formulaires est composé de deux modules applicatifs : le module de gestion des formulaires et le module d'administration qui fait l'objet de cette présentation.

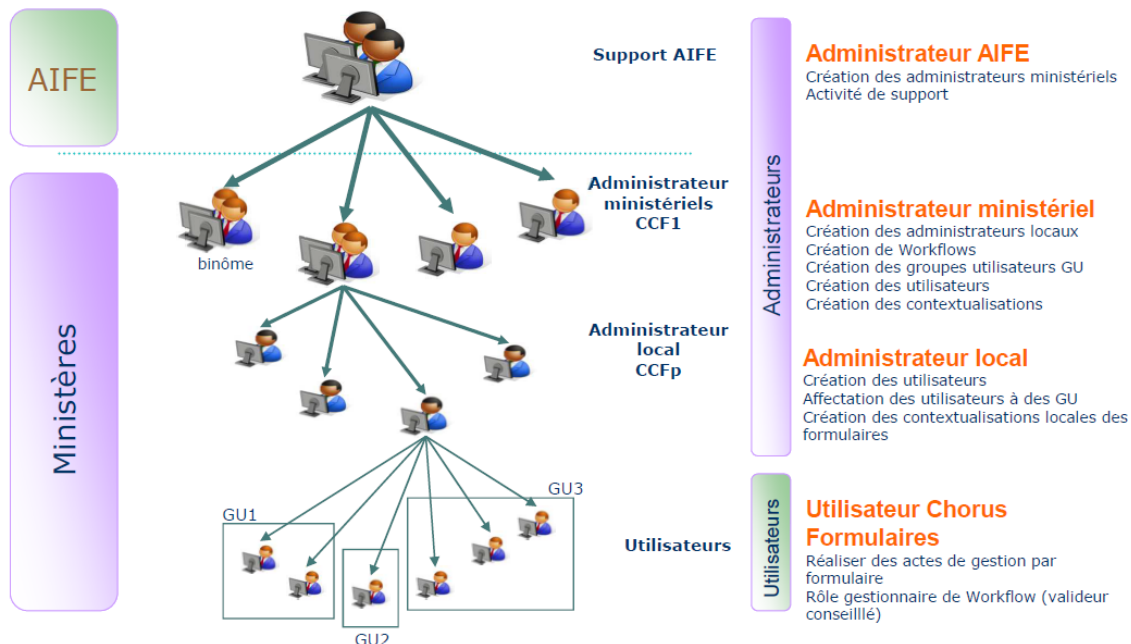
Le concept d'ADMINISTRATION englobe les conditions de réalisation du paramétrage de l'application et de gestion des habilitations des utilisateurs de Chorus formulaires.

L'administration de Chorus formulaires relève de la responsabilité d'administrateurs, qui contribuent à la sécurisation de cette application.

Dans CFO, il existe 3 types d'administrateurs :

L'administrateur AIFE	Au niveau AIFE
L'administrateur ministériel CCF1	Au niveau ministériel
L'administrateur local CCFp	Au niveau ministériel

Les principes de l'administration de Chorus formulaires



Les principes de l'administration de Chorus formulaires

Au sein des MENJS-MESRI :

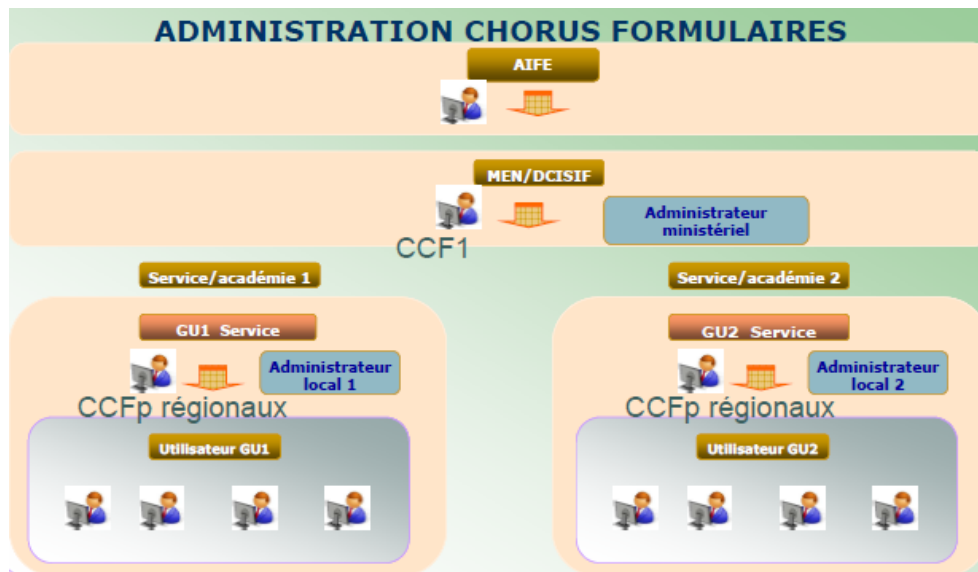
Les administrateurs ministériels (CCF1) :

- Se situent au niveau de la Mission ministérielle Chorus (DAF-DCISIF).
- Créent les "Groupes Utilisateurs" (GU).
- Créent les contextualisations ministérielles (qui s'appliquent à tous les GU).
- Créent des accès aux "administrateurs locaux" (CCFp) et paramètrent leur compte.
- Assurent le support de niveau 1 (SN1) au profit des CCFp.

Les administrateurs locaux (CCFp) :

- Sont désignés par le responsable de la plate-forme Chorus dont leur service dépend.
- Créent des accès à des "Utilisateurs" et les habilitent.
- Créent les contextualisations locales applicables à leurs formulaires.
- Assurent le support de niveau de proximité (SNp) auprès de leurs "Utilisateurs".

Les principes de l'administration de Chorus formulaires



Comment demander la création du compte d'un administrateur local (CCFp) ?

Il faut en faire la demande à la Mission ministérielle Chorus, via une fiche Service Desk (FSD) ou par mail à l'adresse soutienchoregie@education.gouv.fr

Cette FSD ou ce courriel doit comporter en pièce jointe, le scan de l'imprimé type, renseigné et signé.

La demande de désactivation du compte d'un administrateur local doit suivre la même procédure.

Lorsque la Mission ministérielle Chorus constate qu'une académie n'a plus de CCFp « actif », elle prend contact avec le responsable de la plate-forme Chorus concernée.

	MINISTÈRE DE L'ÉDUCATION NATIONALE	MINISTÈRE DE L'ENSEIGNEMENT SUPÉRIEUR, DE LA RECHERCHE ET DU NUMÉRIQUE
---	------------------------------------	--

Académie de ... (nom de l'académie)

FICHE DE DEMANDE D'HABILITATIONS D'UN "ADMINISTRATEUR LOCAL" CHORUS FORMULAIRES

1. NATURE DE LA DEMANDE (cocher une seule case)

☐ Création d'habilitation ☐ Mise à jour d'habilitation ☐ Retrait d'habilitation ☐ Réactivation d'habilitation

2. INFORMATIONS SUR L'ADMINISTRATEUR/ADMINISTRATRICE À HABILITER

NOM : _____ PRÉNOM : _____ CIVILITE (M, MME) : _____
 EMAIL : _____ TÉLÉPHONE : _____
 DÉFINIR (cocher l'académie d'appartenance) : _____

3. DÉTAILS DE LA DEMANDE

Mode d'authentification à paramétrer : ☐ SAML2 (ou mot de passe) - ☐ PORTAL (ou code certifié)
 Login souhaité : _____

4. COMMENTAIRES / INFORMATIONS COMPLÉMENTAIRES

Par principe, la Mission ministérielle Chorus procède aux opérations demandées, dans le respect des règles suivantes :

- Seule une adresse courriel nominative (propre à l'agent concerné) et institutionnelle (type nom@academie.fr) sera prise en compte ;
- Le compte "administrateur local" doit être habilité sur tous les "groupes utilisateurs" (GSI) actifs au sein de son académie, en vue d'y rattacher les comptes utilisateurs qu'il sera amené à créer et gérer selon l'organisation retenue localement ;
- Le compte "administrateur local" doit disposer des droits pour créer et gérer à son niveau des "contenueurs de formulaires" sur les "groupes utilisateurs" (GSI) actifs au sein de son académie ;
- Aucune délégation complémentaire relative à des fonctions d'administration à Chorus Formulaires ne peut être accordée à un compte "administrateur local".

5. VALIDATION

Responsable de la division des affaires financières ou Responsable de la plateforme Chorus
Nom : _____
Date : _____
Signature : _____

1. En cas de réponse inappropriée (à défaut, le mode de connexion en "authentification simple" sera retenu).
 2. Le login de l'administrateur local doit être différent du login de son éventuel compte utilisateur sur Chorus Formulaires.

Version 1 - octobre 2017

Les principes de l'administration de Chorus formulaires

L'administrateur local est chargé de la gestion des comptes utilisateurs :

- Consultation et création des comptes utilisateurs
- Désactivation des comptes utilisateurs
- Rattachement des utilisateurs à des groupes utilisateurs (GU)

L'administrateur local est chargé des demandes de création de groupes utilisateurs qu'il adresse au CCF1.

L'administrateur local peut consulter et créer des contextualisations de formulaires afin de les adapter aux besoins des services prescripteurs.

2. ADMINISTRATION DES GROUPE UTILISATEURS

Paramétrage des groupes utilisateurs

Le **Groupe Utilisateur** (« GU ») :

- ensemble d'utilisateurs auquel sont associés des droits d'utilisation sur des formulaires
- un « GU » est caractérisé par :
 - son ministère de rattachement
 - son type (pour nouvelle communication)
 - son nom
 - l'ensemble des utilisateurs rattachés à ce « GU »
 - le ou les type(s) de formulaire(s) rattaché(s) à ce « GU »
- les utilisateurs d'un « GU » sont autorisés à utiliser les formulaires associés à ce « GU »
- les droits d'un utilisateur sur un formulaire sont ceux de son profil par défaut
- il est possible de restreindre les droits d'un utilisateur pour un formulaire en particulier au sein d'un « GU » (via les restrictions dans la fiche utilisateur)
- il est possible de rattacher un utilisateur à plusieurs « GU »

Paramétrage des groupes utilisateurs

Le paramétrage des groupes utilisateurs s'effectue selon les étapes suivantes :

1	Définition et formalisation du besoin	Administrateur local
2	Envoi de la demande de création	Administrateur local
3	Création et activation des GU demandés	Administrateur ministériel
4	Création et activation du workflow associé à ces GU	Administrateur ministériel
5	Demande d'ouverture des GU au module Nouvelle com (si besoin)	Administrateur ministériel
6	Paramétrage des CCFp sur les GU nouvellement créés	Administrateur ministériel
7	Communication des actions réalisées auprès des CCFp	Administrateur ministériel
8	Paramétrage des utilisateurs sur les GU nouvellement créés	Administrateur local
9	Contextualisation des formulaires portés dans les nouveaux GU	Administrateur local

Paramétrage des groupes utilisateurs

1 - Définition et formalisation du besoin

La **définition** du besoin pour la création de nouveaux GU renvoie à l'organisation retenue localement :

- De quel(s) formulaire(s) les services à paramétrer ont-ils besoin ?
- Quel circuit de gestion et de validation avant l'injection de chaque formulaire dans le Coeur Chorus (workflow implicite ou en plusieurs étapes) ?
- Tous les formulaires obéiront-ils au même workflow ?
- En cas de circuit à définir en plusieurs étapes, le mode d'affectation du formulaire à l'étape suivante doit-il être « libre » ou permettre d'identifier un destinataire en particulier ?
- Faut-il ouvrir ces GU au module Nouvelle communication et avec quel(s) autre(s) GU devront-ils échanger ?

1 - Définition et formalisation du besoin

La **formalisation** du besoin pour la création de nouveaux GU s'effectue en complétant une grille de collecte :

Seuls les formulaires marqués avec un « O » ci-dessous peuvent être paramétrés. Ceux figurant avec la mention « N » dans ce fichier n'ont pas été déployés auprès des MENJS-MESRI

Paramétrage des groupes utilisateurs

1 - Définition et formalisation du besoin

L'organisation des GU préconisée au MEN-MESRI :

- 2 GU par service prescripteur
 - un GU de saisie ex : GU_DAF_GEST_AMIE
 - un GU de validation ex: GU_DAF_VALID_AMIE
- En général un WF est défini entre ces GU (workflow à 2 étapes). Il peut concerner les formulaires de demande d'achat (DA), demande de subvention (DS), EJ hors marché (EJHM) et service fait (SF).
- Les types de formulaire de demande d'achat (DA), demande de subvention (DS), EJ hors marché (EJHM), service fait (SF) et les Tableaux de bord sont sélectionnés dans le GU en fonction des besoins du service prescripteur.
- Lorsque le GU est créé et que les formulaires nécessaires au service prescripteur lui sont rattachés (action du CCF1), le CCFp a la possibilité de contextualiser les formulaires de ces GU, pour préremplir le formulaire ou restreindre le choix de valeurs à saisir par le gestionnaire notamment.

Paramétrage des groupes utilisateurs

2 – Envoi de la demande de création

- Les administrateurs locaux adressent la demande de création de GU à la Mission ministérielle Chorus, par fiche service desk ou par mail à l'adresse soutien-choregie@education.gouv.fr
- La demande doit préciser le mode d'affectation des formulaires à l'étape suivante
- Comporter la grille de collecte renseignée
- Respecter les règles de nommage des GU

8 – Paramétrage des utilisateurs sur les GU créés

Lorsque l'administrateur local est informé de la création des nouveaux GU, il peut habilitier les utilisateurs concernés sur ces GU. Le rattachement d'un utilisateur à un GU peut être réalisé directement dans le GU en sélectionnant le nom de l'utilisateur concerné, ou à partir de la fiche profil de l'utilisateur en sélectionnant le GU sur lequel il doit être habilité.

9 – Contextualisation des formulaires portés dans les nouveaux GU

La contextualisation des formulaires fait l'objet de la partie suivante de cette présentation.

Consultation des groupes utilisateurs

Lorsque les GU sont créés, le CCFp peut y accéder en consultation de la manière suivante :
Dans le menu « utilisateurs », sélectionner « gestion des groupes » :



Cela ouvre l'écran de recherche

A screenshot of the 'Gestion des groupes' search screen in the Chorus application. The screen shows a search form with fields for 'Ministère', 'Code', 'Groupe actif', 'Type', 'Nom', and 'Groupe public'. The 'Ministère' field is set to 'MENER'. The 'Type' field is a dropdown menu. The 'Nom' field is a text input. The 'Groupe actif' field is a dropdown menu. The 'Groupe public' field is a dropdown menu. The 'Recherche' button is visible at the bottom right. The top of the screen shows the user's name 'HELENE SAUVAGET' and the date 'Dernière connexion le 27/11/2020 à 14:25 - Déconnexion'.

Consultation des groupes utilisateurs

Lancer la recherche en saisissant le code du GU ou en filtrant avec des astérisques et cliquer sur

Recherche

Accueil > Gestion des groupes

Gestion des groupes

L6030 ?

Ministère **MENESR**

Type

Code ***daf***

Nom

Groupe actif **Oui**

Groupe public

Recherche







Exporter le résultat avec les utilisateurs au format CSV

Exporter le résultat au format CSV

Importer des groupes

Nouveau

50 lignes par page (58 lignes)

Code	Nom	Type	Actif	Public	
DAFOPGESTIONNAIRE_LILL	Rectorat Lille DAFOP/gest	Service Prescripteur de Saisie	Actif	Privé	
DAFOPVALIDEUR_LILL	Rectorat Lille DAFOP/valid	Service Prescripteur de Validation	Actif	Privé	
DAFPEN-SAISIE-TOUL	Gestionnaires DAFPEN	Service Prescripteur de Saisie	Actif	Privé	
DAFPEN-VALIDEUR-TOUL	Valideurs DAFPEN	Service Prescripteur de Validation	Actif	Privé	
GU_CSP_DAF_B3_MEN	GU CSP DAF B3 MEN	Centre de Services Partagé	Actif	Public	
GU_DAF3_LIMO	Groupe utilisateurs DAF 3 Rectorat	Service émettant des Expressions de Besoin, Service Prescripteur de Saisie	Actif	Privé	

Une liste de résultats s'affiche, pour ouvrir la fiche du GU, cliquer sur le bouton



Consultation des groupes utilisateurs

Edition d'un groupe

✱ Ministère **MENESR**
 ✱ Identifiant **13128**
 ✱ Code **DAFPEN-SAISIE-TOUL**
 ✱ Nom **Gestionnaires DAFPEN**

Groupe Actif ☒
 PNST ☐

Types de groupe associés
 Service Prescripteur de Saisie

Types de groupe disponibles
 Bureau des Marchés
 Centre de Services Partagé
 Service des Indus
 Service des Recettes Non Fiscales
 Service du Budget
 Service émettant des Expressions de Besoin
 Service Facturier

Types de formulaire associés
 Constatation
 Déclaration SFP
 Demande d'achat
 Demande de création/modification de Tiers fournisseur
 Demande d'EJ hors marché
 Demande de subvention
 Tableau de bord de communication

Types de formulaire disponibles
 1 - Création/modification/extension de tiers fournisseur
 2 - Demande de création/modification/suppression de RIB
 3 - Blocage/déblocage de tiers fournisseur
 Expression de besoins
 Facture RNF
 Recherche des formulaires de tiers fournisseur
 Tableau de bord des postes d'expression de besoin

Utilisateurs disponibles

Nom
 Prénom
 Identifiant **Rech.**

Groupes valideurs
 MENESR - Valideurs DAFPEN

Groupes disponibles

Code
 Nom **Rech.**

Les données
d'identité du groupe

Sélection du type de
groupe de
communication

Sélection des
formulaires autorisés

Sélection des
utilisateurs

Transfert des services de la jeunesse et des sports en 2021

En 2021, les services de la jeunesse et des sports sont transférés au MENJS.

Les dépenses « métier » des DRAJES imputées sur les programmes 163 – Jeunesse et 219 – Sports, continueront à être exécutées par les CSP du bloc 3 et les CSP des préfectures.

Les dépenses « support » des DRAJES seront, elles, imputées sur le programme 214 – Soutien et seront exécutées par les CSP académiques.

Les DRAJES sont des services prescripteurs dont les dépenses se traduiront exclusivement dans Chorus formulaires.

Pour ces services, la Mission ministérielle Chorus prend en charge le paramétrage et la création des GU pour les deux circuits financiers « métier » et « support ».

Lorsque ces GU seront créés, toutes les informations nécessaires seront communiquées aux administrateurs locaux afin que les comptes utilisateurs des agents des DRAJES soient créés par leurs soins.

3. LA CONTEXTUALISATION

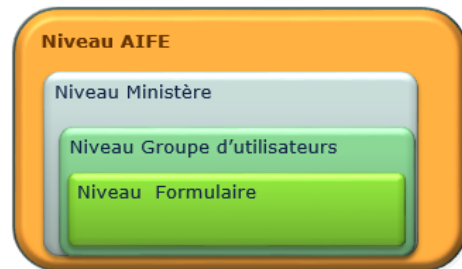
La contextualisation des référentiels

Il existe 2 types de contextualisations dans Chorus formulaires :

- la contextualisation des référentiels de données par l'AIFE ou le CCF1
- la contextualisation des champs des formulaires par le CCFp

Les contextualisations :

- permettent de personnaliser l'usage de Chorus Formulaires sur :
 - les **référentiels de données** (en limitant la liste des valeurs)
 - les **champs des formulaires** (visibilité, valeur par défaut, maximum, texte d'aide...)
- et ce, à différents niveaux :
 - d'un **ministère**
 - d'un ou plusieurs **groupe utilisateur**



Au niveau ministère : les administrateurs ministériels peuvent utiliser la contextualisation pour limiter les valeurs soit au niveau du ministère soit au niveau d'un groupe utilisateurs.

La contextualisation des formulaires

La contextualisation permet de modifier les règles associées à un type de formulaire. Elle est liée à un ou plusieurs GU.

Sur l'écran d'accueil, sélectionner « contextualisation » puis cliquer sur le bouton

Nouveau

Contextualisation de formulaire

Informations générales

- * Niveau
- * Ministère
- * Type de formulaire
- * Libellé
- Etat
- * Groupes applicables

Ministère

MENER

Test

Autres groupes disponibles

Code

Nom

Rech.

Dupliquer la contextualisation

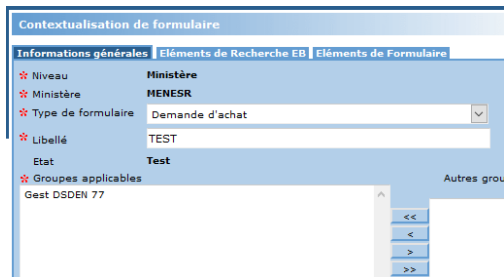
Enregistrer

Annuler

Remplir les champs obligatoires * et enregistrer

La contextualisation des formulaires

L'écran suivant s'affiche :



Contextualisation de formulaire

Informations générales | **Éléments de Recherche EB** | Éléments de Formulaire

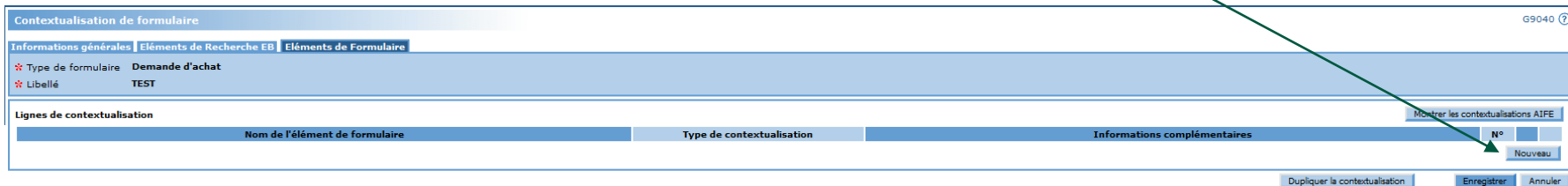
☆ Niveau **Ministère**
 ☆ Ministère **MENESR**
 ☆ Type de formulaire **Demande d'achat**
 ☆ Libellé **TEST**
 Etat **Test**
 ☆ Groupes applicables **Gest DSDEN 77**

Autres grou

<< < > >>

Sélectionner l'onglet « éléments de formulaires » pour accéder à l'écran suivant et cliquer sur

Nouveau



Contextualisation de formulaire G9040 ?

Informations générales | Éléments de Recherche EB | **Éléments de Formulaire**

☆ Type de formulaire **Demande d'achat**
 ☆ Libellé **TEST**

Lignes de contextualisation

Nom de l'élément de formulaire	Type de contextualisation	Informations complémentaires
		N° <input type="text"/> Nouveau

Montrer les contextualisations AIFE
 Dupliquer la contextualisation Enregistrer Annuler

La contextualisation des formulaires

L'écran suivant s'affiche :

Contextualisation de formulaire

Informations générales | Eléments de Recherche EB | **Eléments de Formulaire**

* Type de formulaire **Demande d'achat**

* Libellé **TEST**

Lignes de contextualisation

Nom de l'élément de formulaire	Type de contextualisation
<input type="text"/>	<input type="text"/>

* Nom de l'élément Numéro ordre

* Type de contextualisation

Dans le menu « nom de l'élément », sélectionner le l'élément à contextualiser. Cela peut être un ou centre financier, un centre de coût, un code activité, un domaine fonctionnel, un numéro de marché, un groupe de marchandise...

Il existe plusieurs types de contextualisation :

- Obligatoire
- Masquée
- Avec restriction de valeurs
- Texte d'aide
- Avec une valeur par défaut
- Non modifiable

La contextualisation des formulaires

- Rendre obligatoire un champ :

permet de rendre obligatoire la saisie d'un champ par défaut facultatif

- Masquer un champ ou un groupe de champs :

permet de ne pas afficher des champs qui seraient inutiles pour un ministère ou un « GU »

- Associer une liste de valeurs à un champ du formulaire :

dans le cas d'un champ en saisie libre, le champ se transforme en une liste de valeurs

dans le cas où le champ est associé à un référentiel, la contextualisation ne peut que permettre de réduire le nombre d'occurrences de la liste

- Associer un texte d'aide à un champ ou à un formulaire :

permet de contextualiser l'aide affichée à l'utilisateur

- Associer une valeur par défaut à un champ :

permet d'initialiser un champ vide

- Rendre un champ non modifiable :

en le grisant (il est souhaitable de le pré-renseigner)

La contextualisation des formulaires

Après avoir sélectionné l'élément et le type de contextualisation, cliquer sur le bouton

Modifier

Contextualisation de formulaire

Informations générales | **Eléments de Recherche EB** | **Eléments de Formulaire**

✱ Type de formulaire **Demande d'achat**

✱ Libellé **TEST**

Lignes de contextualisation

	Nom de l'élément de formulaire	Type de contextualisation
✱ Nom de l'élément	Domaine fonctionnel	Numéro ordre
✱ Type de contextualisation	Valeur par défaut	
Valeur par défaut	0214-08-02	

Créer autant de contextualisations que nécessaire et enregistrer.






Contextualisation de formulaire 09040 ⓘ

Informations générales | **Eléments de Recherche EB** | **Eléments de Formulaire**

✱ Type de formulaire **Demande d'achat**

✱ Libellé **TEST**

Lignes de contextualisation Montrer les contextualisations AIFE

Nom de l'élément de formulaire	Type de contextualisation	Informations complémentaires	N°	
Domaine fonctionnel	Valeur par défaut	0214-08-02		 
Centre financier	Restriction de valeurs	0214-PACA-AIXM, 0214-PACA-RACA		 
Activité	Obligatoire			 

Nouveau

Dupliquer la contextualisation Enregistrer Annuler

La contextualisation des formulaires

Après enregistrement, les contextualisations doivent être activées, à partir de l'affichage de la liste des contextualisations :

Liste des contextualisations de formulaire L9040 (

Groupe Type de formulaire

Libellé Voir aussi les contextualisations supprimées

Etat

Rechercher

Nouveau

1/11 50 lignes par page (530 lignes)

Libellé	Niveau	Type de formulaire	Etat	Groupe(s)	Rendre actif	Rendre inactif	
S176693	Local	Demande d'achat	Actif	GU Wkflw valid. STRA	<input type="checkbox"/>	<input type="checkbox"/>	
AXE MINISTERIEL 1 : FIPHPF	Local	Demande d'achat	Actif	GU-DP/ACTION SOCIALE-GESTIONNAIRE-RECTORAT972	<input type="checkbox"/>	<input type="checkbox"/>	
AXE MINISTERIEL 1 : FIPHPF	Local	Demande d'achat	Actif	GU-DP/ACTION SOCIALE-VALIDEUR-RECTORAT972	<input type="checkbox"/>	<input type="checkbox"/>	
CABINET DA GEST	Local	Demande d'achat	Actif	GU CABINET POITIERS_G	<input type="checkbox"/>	<input type="checkbox"/>	

Pour modifier une contextualisation enregistrée, il faut d'abord la désactiver puis la réactiver après avoir procédé aux modifications.

Il est bien sûr possible de supprimer une contextualisation.

Conclusion

Le paramétrage et la contextualisation de Chorus formulaires permettent d'adapter l'outil aux besoins des structures.

Pour la gestion des comptes utilisateurs, qui n'a pas été abordée dans cette présentation, ou pour approfondir vos connaissances, des supports sont disponibles dans l'espace « formation » de Diapason, domaine « Chorus formulaires » - sous-domaine « administration des utilisateurs, groupes et workflows ».

La Mission ministérielle Chorus se tient bien sûr à votre disposition en cas de besoin.

L'adresse courriel à privilégier pour nous contacter est la suivante :

soutien-choregie@education.gouv.fr

Je vous remercie pour votre attention.