



**MINISTÈRES
ÉDUCATION
JEUNESSE
SPORTS
ENSEIGNEMENT
SUPÉRIEUR
RECHERCHE**

*Liberté
Égalité
Fraternité*

Présentation de la migration S/4 HANA et Chorus 2025

La présentation de la classe virtuelle va commencer à 14h30. A tout de suite.



12 janvier 2023

Sommaire

1^{ère} section : Migration S/4 Hana

- | | | |
|---|--|--|
| 1 | | Description du projet |
| 2 | | Stratégie de mise en œuvre |
| 3 | | Principes généraux de la conception et de la recette |
| 4 | | L'accompagnement au changement |

2^{ème} section : Chorus 2025 : Ateliers thématiques

- | | | |
|---|--|---------------------------------|
| 5 | | Achats / Dépenses |
| 6 | | Recettes non fiscales |
| 7 | | Programmation / Pilotage |
| 8 | | Automatisation / Simplification |

1^{ère} Section

MIGRATION S/4 HANA

1. Description du projet

- a | Contexte
- b | Objectifs
- c | Périmètre
- d | Principaux impacts

Description du projet

Contexte

La solution applicative de **Chorus Cœur** est basée sur des composants fournis par l'éditeur SAP (**modules ECC** (cœur comptable et budgétaire), **SRM** (gestion des marchés publics), **BW/BI** (infocentre)).

La version de SAP utilisée actuellement par Chorus Cœur (ECC6) est assez ancienne et présente **une ergonomie et des performances régulièrement critiquées par les utilisateurs** dans les enquêtes de satisfaction. Cette version est maintenue par l'éditeur jusqu'en 2027 (avec une extension payante possible jusqu'en 2030). L'éditeur fait évoluer ses solutions dans **une suite de nouvelle génération, dénommée S/4HANA**.

Dans ce contexte, et à l'issue d'études comparatives des autres solutions du marché, le maintien de la solution SAP pour Chorus Cœur et du lancement d'un projet de migration de Chorus vers S/4HANA a été acté lors du COS SIFE du 16 janvier 2020.

Le projet de migration de Chorus Cœur vers S/4HANA a été validé par le COS SIFE du 29 septembre 2021. Il a ensuite reçu un avis favorable d'Olivier Dussopt, Ministre délégué auprès du ministre de l'Économie, des Finances et de la Relance, chargé des Comptes publics, le 18 décembre 2021.

Le projet a également reçu un avis conforme de la DINUM le 9 juin 2022.

Description du projet

Objectifs

L'objectif principal du projet est de **migrer Chorus Cœur vers la version la plus récente de SAP S/4HANA** afin de construire **un nouveau socle technique et applicatif** en bénéficiant des innovations offertes par la version S/4HANA.

Le projet vise ainsi à :

- Garantir la maintenance de la solution par l'éditeur en utilisant une version récente de SAP.
- Améliorer l'ergonomie et les aspects formations de la solution en s'appuyant sur un socle applicatif modernisé.
- Améliorer les performances en s'appuyant sur la nouvelle architecture de base de données HANA.
- Lutter globalement contre l'obsolescence de Chorus, y compris sur le plan de l'infrastructure technique.

S/4HANA embarque des opportunités pour ses utilisateurs en termes d'ergonomie et de processus de travail, notamment **avec l'utilisation de l'interface utilisateur Fiori**. Afin de faire bénéficier les utilisateurs de cette nouvelle technologie, l'ergonomie et la cinématique de certaines transactions majeures sont revues dans le cadre du projet.

La migration sera effectuée à structure organisationnelle constante, sans refonte des paramètres structurants fondamentaux de la solution.

Description du projet

Périmètre

Le périmètre du projet est le suivant :

- L'upgrade d'ECC vers S/4HANA
- La mise en place de la nouvelle base de données HANA de l'application SAP S/4HANA sur une nouvelle infrastructure technique.
- L'upgrade de GRC et de BW vers les dernières versions disponibles.
- La refonte du portail utilisateur avec Fiori.
- La conception et la mise en œuvre dans Fiori des nouvelles transactions issues des ateliers Parcours Utilisateurs.
- La suppression de Citrix (ou conservation partielle).
- La mise en œuvre de SAP Enable Now pour l'aide en ligne et le e-learning.
- L'accompagnement au changement des utilisateurs.

Description du projet

Périmètre

Le périmètre du projet intègre également la poursuite des travaux entamés en 2022 pour préparer le projet S/4HANA, dont ci-dessous un point de situation :



PARCOURS UTILISATEURS

Focus détaillé dans le chapitre relatif à la conception



MODÈLE BUSINESS PARTNER (BP)

La solution transitoire qui permet notamment la réplication automatique des fournisseurs et clients vers BP est en production depuis le 12/09/2022.
La solution cible S/4HANA est en cours de conception



NETTOYAGE DES DONNÉES ET DU PARAMÉTRAGE

Actions de correction des données en cours de finalisation en lien avec la DGFIP, les ministères concernés et l'éditeur.



ARCHIVAGE APPLICATIF

Chantier 1 (Workflows) : terminé

Chantier 2 (CDR) : début de l'archivage réel en production le 10/08/2022. Avancement de 40% au 23/09

Chantier 3 et 4 (Dépense/TDC et EMADR) : travaux en cours pour une MeP prévisionnelle en 2023

Description du projet

Périmètre

Dans Chorus cœur, **il existe actuellement trois objets de gestion des données de base de tiers** (personnes physiques, personne morales, collectivités, etc...) : **les fournisseurs, les clients, et les partenaires.**

FOURNISSEURS

Utilisés notamment dans les processus de dépense et de paye ou dans le cadre des Indus en RNF.

CLIENTS

Utilisés dans les processus RNF, il s'agit des redevables.

PARTENAIRES

- Utilisés dans PSCD comme référentiel des correspondants du trésor, des postes comptables et des collectivités.
- Réceptacle des répliques des fournisseurs de ECC vers SRM.
- Référentiel dans RE-FX (module Immobilier) des tiers liés aux biens immobiliers inventoriés.
- Utilisés dans le module technique de gestion des utilisateurs Chorus.

Dans le cadre de la nouvelle version SAP S/4HANA, **l'éditeur a fait converger la gestion des tiers vers un seul objet, en l'occurrence les partenaires** (ou Business Partner : BP). Le référentiel BP permet une gestion transverse, ainsi un seul BP peut être à la fois fournisseur et client. Tous les fournisseurs et les clients feront ainsi partie du référentiel BP (illustration dans la diapositive suivante).

Cela permet **d'unifier le référentiel tiers et d'harmoniser la gestion des tiers** avec un seul point d'entrée pour les créations, les modifications et les consultations.

Description du projet

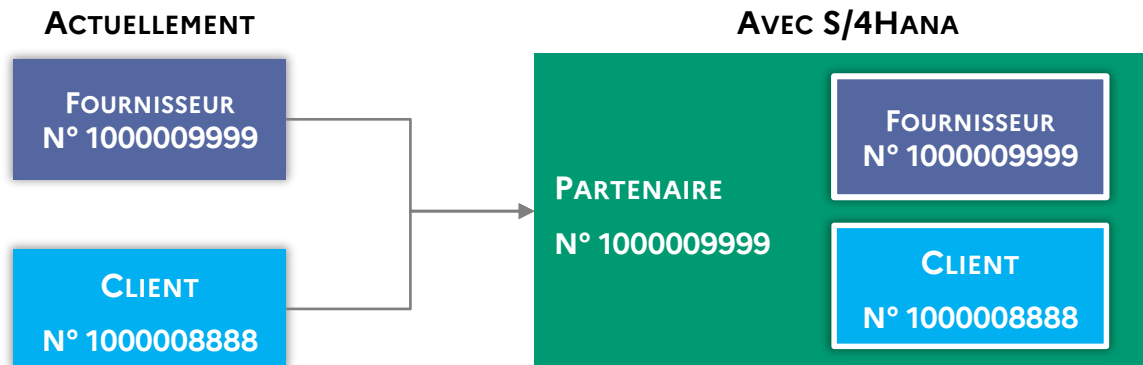
Périmètre

Le référentiel tiers est donc géré au travers du seul objet BP, mais **les anciens référentiels fournisseurs et clients sont toujours mis à jour de manière automatisée** (sans aucune action utilisateur).

En effet, l'éditeur a mis en place un module de conversion en temps réel des BP vers les fournisseurs et les clients. L'objectif est de limiter au maximum les impacts sur les processus métiers. Ainsi, à titre d'exemple, les demandes de paiement continueront à être saisies sur des tiers fournisseurs même lorsque ces derniers seront rattachés à des partenaires.

Par ailleurs, les anciennes fiches fournisseurs et clients sont maintenues, et simplement rattachées à un BP.

Ci-dessous le schéma de fonctionnement cible des données de base fournisseurs et clients :

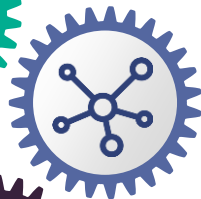


Description du projet

Principaux impacts

UTILISATEURS CHORUS CŒUR

La migration est prévue sans changement des macro processus métiers. Néanmoins, l'interface utilisateur sera refondue avec la mise en place de Fiori et certaines transactions seront complètement revues. Par conséquent, un chantier d'accompagnement au changement est prévu dans le cadre du projet.



AMM

Les travaux de raccordement qui ne seront pas terminés en octobre 2023 reprendront après mai 2024 (**période de gel d'octobre 2023 à mai 2024**). Les raccordements dont les tests seront terminés avant octobre 2023 pourront être mis en production pendant le gel.

POSTES DE TRAVAIL UTILISATEURS

L'accès à Chorus au travers de Citrix sera remplacé par un accès direct au Portail à l'instar de Chorus Formulaires. A ce titre, des prérequis au niveau des postes de travail et du navigateur seront à communiquer puis à mettre en place. Ces prérequis seront communiqués aux ministères au plus tôt en T1 2023.

RÉFÉRENTIEL CENTRES DE COÛTS

La gestion des centres de coûts évolue dans S/4HANA et nécessitera **des adaptations mineures sur certaines transactions** (création de commandes, de fiches immobilisations, d'éléments d'OTP...). Les impacts précis seront connus lors de la recette AIFE.

2. Stratégie de mise en œuvre

a | Contraintes

b | Planning

Stratégie de mise en œuvre Contraintes

La stratégie de mise en œuvre du projet a été principalement guidée par des contraintes de planning :

Le projet doit intégrer une phase de recette ministérielle de 6 mois et une phase de formation de 4 mois

La MeP doit intervenir avant l'été 2024 pour s'assurer de la stabilité de la solution avant les TFG

La MeP doit intervenir sur une période de faible activité pour les utilisateurs, tout en garantissant une présence suffisante des équipes internes et externes.

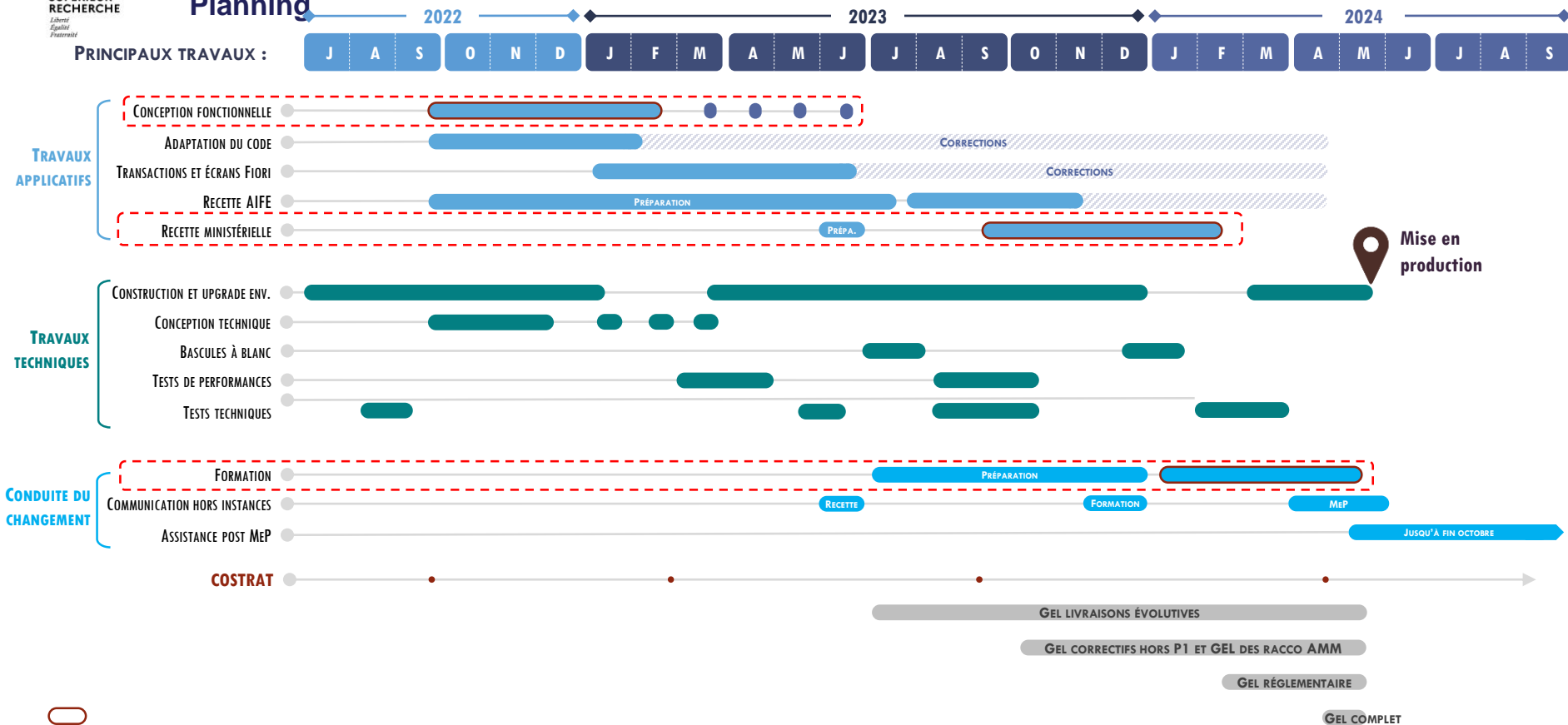
Compte tenu de ces éléments, le projet a débuté en septembre 2022 et la MeP est prévue pendant la semaine du 6 mai 2024 (les 8 et 9 mai 2024 étant fériés). Il est donc prévu une fermeture de Chorus cœur pendant 3 jours ouvrés.

D'autres contraintes ont été prises en compte pour mettre en place le planning :

- Les chantiers TFG et clôture mobilisent une partie des acteurs et certains environnements dédiés.
- Des versions applicatives trimestrielles doivent continuer à être livrées, ce qui implique la mise en place d'une double maintenance pendant toute la durée du projet.
- Les périodes de gel à appliquer pour sécuriser la mise en production (Cf. planning).

Stratégie de mise en œuvre

Planning



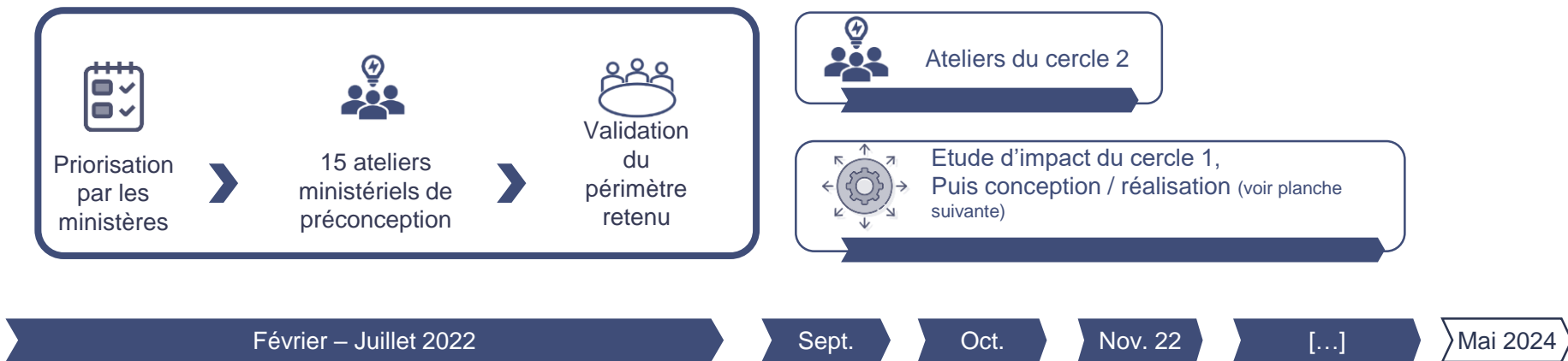
3. Principes généraux de la conception et de la recette

- a | Parcours utilisateurs : recueil des besoins
- b | Applications Fiori
- c | Portail
- d | Illustrations ZDEP56
- e | Recette ministérielle

Principes généraux de la conception

Parcours utilisateurs : recueil des besoins

Des **ateliers ministériels** tenus en 2022 ont permis d'affiner les contours du nouveau « **Parcours Utilisateurs** » de Chorus.



Suite au recueil des besoins issus des ateliers ministériels, la phase d'étude d'impact débute, visant à confirmer la faisabilité des demandes avec notamment une sollicitation pour enrichissement du standard auprès de l'éditeur.

Les applications du cercle 1, dont le recueil a été réalisé durant le 1^{er} semestre 2022, seront mises en production en mai 2024.

Le périmètre mis en production postérieurement à la MEP (cercle 2) sera réévalué à l'issue de la phase d'étude d'impact.

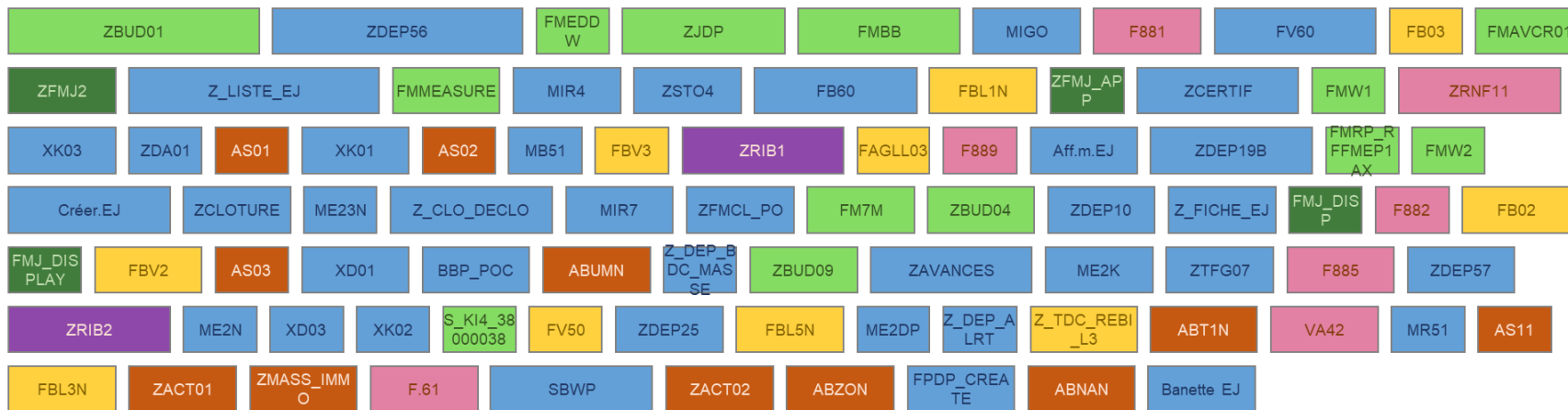
Principes généraux de la conception

Parcours utilisateurs : analyse des transactions par domaine

EMADR	ACTIFS
Dépense	GPF
RNF	TIERS
TDC	TFG
CDR	Stocks

Analyse des 86 transactions prioritaires par domaine, et selon leur ordre de priorisation :

- ✓ Dépense : 39 transactions, dont 8 dans le TOP20
 - ✓ Budget : 13 transactions, dont 7 dans le TOP20
 - ✓ TDC : 10 transactions, dont 2 dans le TOP20
 - RNF : 7 transactions, dont 1 dans le TOP20
- TFG : 4 transactions, dont 2 dans le TOP20
 - GDA : 11 transactions
 - Tiers : 2 transactions



Principes généraux de la conception

Applications FIORI

APPS FIORI RETENUES LORS DES ATELIERS

+20 nouvelles apps retenues sur les domaines
Dépense,
Budget, TDC

+4 apps simplifiées et refonte de 2 transactions historiques spécifiques

Ateliers RNF et GDA

Pour chaque application, les besoins d'adaptations ont été listés durant les ateliers :

- Ajout de critères de filtres et d'informations à restituer (Axes d'imputation, dates, etc.).
- Identification des liens (saut) entre les applications.
- Etc.

En outre, des applications spécifiques pertinentes ont été identifiées :

- Des transactions historiques à refondre, pour lesquelles un travail du parcours utilisateurs est de nature à apporter de la valeur pour les utilisateurs.
- Des applications standards pertinentes nécessitant une refonte importante pour tenir compte des spécificités de Chorus.
- Des cas de gestion éligibles à la création d'applications simplifiées.

La faisabilité ainsi que le coût de mise en œuvre ont affinés et confirmés lors de cette phase de conception.

Illustrations de nouvelles applications Fiori :

The image displays several SAP Fiori application screens. The top screen is a 'Synthèse de la comptabilité fournisseurs' (Supplier Accounting Summary) dashboard. It features several key metrics and charts:

- Ma boîte de réception** (My inbox): A list of tasks with priorities and due dates.
- Alphas**: A list of tasks related to supplier management.
- Factures préenregistrées prêtes à être traitées** (Pre-registered invoices ready for processing): A bar chart showing 3 invoices.
- Autres flux 3 et 4** (Other flows 3 and 4): A bar chart showing a total of 22,00 EUR.
- Factures préenregistrées Anomalies diverses** (Pre-registered invoices with various anomalies): A bar chart showing 4,7 M€.
- DP comptabilisés non payés** (DP accounted for but not paid): A bar chart showing 26,8 M€.

The bottom screen is a 'Demande de Paiement en cours de Workflow' (Payment Request in Workflow) application. It includes a search form with filters for 'Service Exécutant', 'Domaine d'activité', 'Centre financier', 'Niveau de workflow', 'Date de création', and 'Centre de coût'. Below the search form is a table of 'Postes (38 255)' (Items) with columns for 'Société', 'N°pièce', 'N°Facture', 'Doc réf...', 'Poste', 'Exercice', 'Doc achat', 'Centre financier', 'Centre coûts', 'Montant poste', 'Montant Facture', 'TcDe', and 'Num...'. The table lists various transactions with their respective details.

Principes généraux de la conception

Portail

ORGANISATION RETENUE POUR LE PORTAIL

Refonte de l'arborescence avec une organisation par macro processus

Mise en place d'une page de synthèse avec les applications phares de chaque domaine

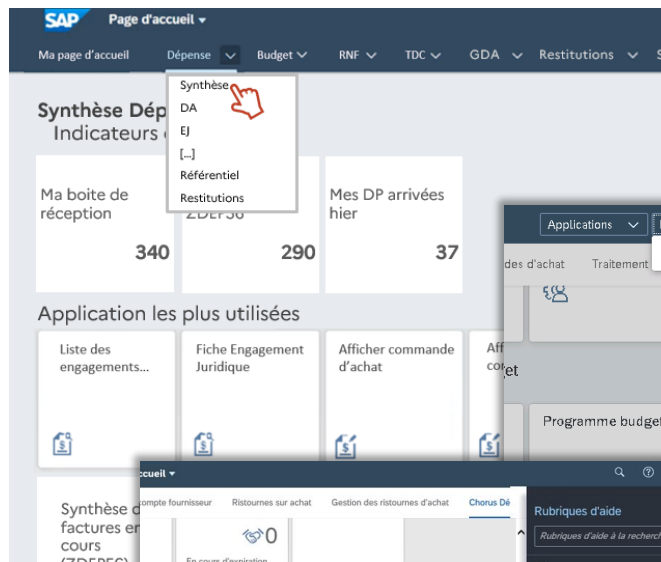
Expérimentation d'une page d'accueil contextualisée « mon service »

L'arborescence d'accès aux applications Chorus sera simplifiée par la mise en place de :

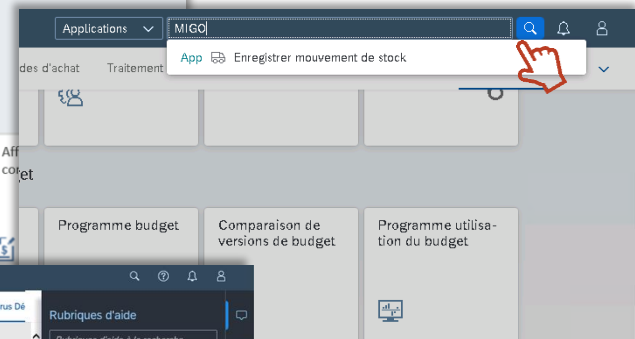
- Une arborescence unique pour tous, classée par macro-processus (Dépense, budget, TDC, RNF, etc.) puis regroupée par principaux actes métiers.
- Une page de synthèse pour chaque macro-processus avec les transactions/applications phares du domaine.
- Une page contextualisée « mon service » sera expérimentée afin d'évaluer l'apport de valeur.
- Maintien d'un accès par codes transactions historiques.

Avec Enable Now, les utilisateurs pourront consulter la documentation Chorus directement depuis le portail.

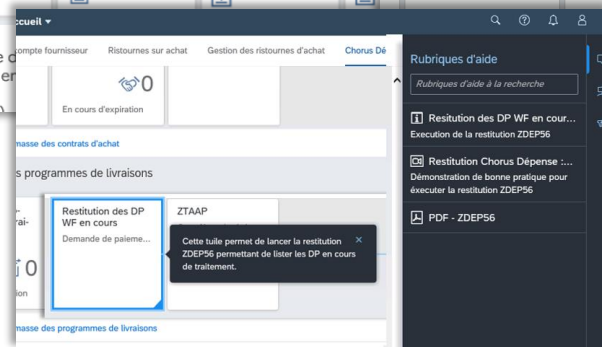
Illustration du nouveau portail Chorus



Illustrations de la fonction recherche



Illustrations de la documentation Chorus intégrée avec Enable Now

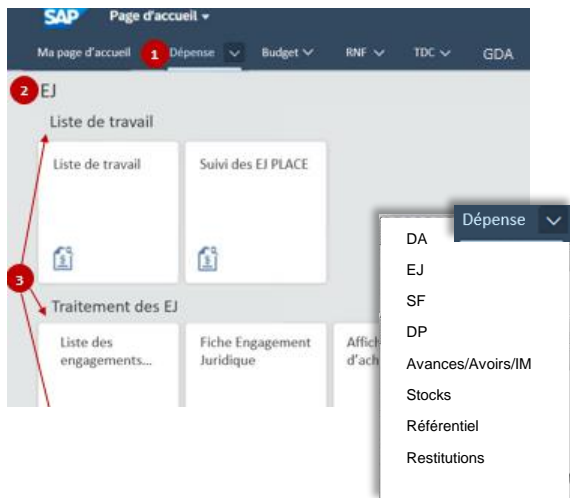


Principes généraux de la conception

Portail

MENU (DOSSIERS)

- 1^{er} niveau (**espace**) organisé par macro processus chorus : Dépense, Budget, RNF, etc.
- 2^{ème} niveau (**page**) organisé par fonctionnalités ou actes de gestion principaux : DA, EJ, SF, Tiers, etc.
- 3^{ème} niveau (**section**) variable selon les pages



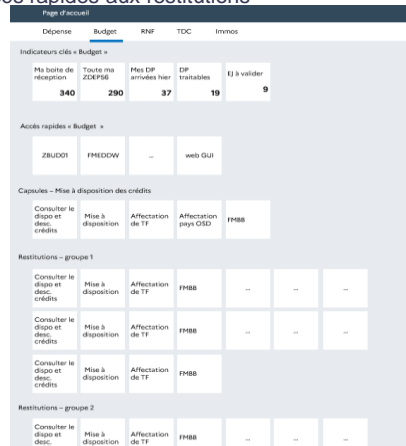
AUTRES FONCTIONS À

DÉPLOYER

Onglet favoris, recherche indexée des applications par libellé et par code transaction historique, recherche indexée au sein des actes de gestion, personnalisation du thème, partage, etc.

PAGE DE SYNTHÈSE PAR DOMAINE

- Une page de synthèse, accessible en cliquant sur le nom de l'espace, offre une vue d'ensemble de l'espace concerné, dont le contenu varie en fonction des habilitations de l'utilisateur :
- Indicateurs clés sur le domaine (lorsque pertinents)
- Transactions les plus utilisées du domaine
- Accès rapides aux restitutions



Page d'accueil				
Dépense	Budget	RNF	TDC	Innos
Indicateurs clés « Budget »				
Ma boîte de réception	Toute ma ZDEP56	Mes DP arrivées hier	DP traitables	EJ à valider
340	290	37	19	9
Accès rapides « Budget »				
ZBUD01	FMEDDOW	-	web GUI	
Capsules - Mise à disposition des crédits				
Consulter le dispo et des crédits	Mise à disposition	Affectation de TF	Affectation par OSD	FMBB
Restitutions - groupe 1				
Consulter le dispo et des crédits	Mise à disposition	Affectation de TF	FMBB	- - -
Consulter le dispo et des crédits	Mise à disposition	Affectation de TF	FMBB	- - -
Consulter le dispo et des crédits	Mise à disposition	Affectation de TF	FMBB	- - -
Restitutions - groupe 2				
Consulter le dispo et des crédits	Mise à disposition	Affectation de TF	FMBB	- - -

PAGE MON SERVICE

(OPTIONNELLE)


- Ajout d'un espace (1er niveau) complémentaire intitulé « mon service », dont le contenu est administré par un administrateur local
- La maille « service » est basée sur le champ « Groupe Utilisateur » de la fiche utilisateur
- Le déploiement est libre, seul les services volontaires décident d'activer ce menu



Page d'accueil				
Ma page d'accueil	Mon service	Dépense	Budget	RNF
Mon service				
Indicateurs clés « Mon service »				
Ma boîte de réception	Toute ma ZDEP56	Mes DP arrivées hier	Pièce comptable à valider	
340	290	37	7	
Accès rapides « Mon service »				
Cockpit ZDEP56	Afficher / modifier EJ	Créer EJ

Principes généraux de la conception

Illustration nouvelle ZDEP56 – Page de synthèse

 Synthèse de la comptabilité fournisseurs

Standard ▼

Service exécutant: EUR | Domaine d'activité: | Domaine d'activité: | Centre financier: | Niveau de workflow: | Date de création: | Centre de coût:

Ajuster filtres (1) **Lancer**

Ma boîte de réception 5 sur 12

Par priorité

Tout ▼

Entrée n'existe pas dans la table de dép...
WFBATCH 03.09.2020

Entrée n'existe pas dans la table de dép...
WFBATCH 03.09.2020

Entrée n'existe pas dans la table de dép...
WFBATCH 03.09.2020

Entrée n'existe pas dans la table de dép...
WFBATCH 03.09.2020

Entrée n'existe pas dans la table de dép...
WFBATCH 03.09.2020

Alias

- Gestion de postes fournisseurs
- Gestion de blocages au paie...
- Affichage de soldes fournis...
- Suivi des paiements
- Approbation de paiements b...

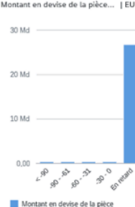
DP comptabilisées non payées

Total en retard | EUR

26,8 Md
A partir d'aujourd'hui

Analyse - Non échu ▼

Montant en devise de la pièce... | EUR



Factures préenregistrées prêtes à être traitées 3 sur 6200

Jours en moyenne

3 k
A partir d'aujourd'hui

Par date de saisie ▼

1000000018 (FOUR...)	13.05.2008	ADCE (Administration...)	-100,0 EUR
5000000000			
1000000000 (OUES...)	13.05.2008	ADCE (Administration C...)	-10,0 EUR
5000000001			
1000000000 (OUES...)	15.05.2008	ADCE (Administration Ce...)	-1,0 EUR
1000000008			

Autres flux 3 et 4

Par période comptable

22,00
Somme des périodes viables

Par nombre ▼

1000000000 (O...)	5 267 jours d...	P	
ADCE (Administration Centrale)			
100000189			10,0 EUR
1000000000 (O...)	5 267 jours d...	P	
ADCE (Administration Centrale)			
100000190			-10,0 EUR
1000000000 (O...)	5 134 jours d...	P	
ADCE (Administration Centrale)			
100000021			520,0 EUR

Factures préenregistrées Anomales diverses 5 sur 170

Total | EUR

4,7 Md
A partir d'aujourd'hui

Par nombre ▼

1000000051 (FFTI_ZFRA_12)	ADCE (Administration Cen...)	3,1 Md...	
1000000032 (LA POSTE DIRECTION G...)	ADCE (Administration Ce...)	885,8 M...	
1400000056 (DURANDAL ROLAND)	ADCE (Administration Ce...)	550,0 M...	
1400000020 (TITR FRNG ZPHY test frms...)	ADCE (Administration Cen...)	56,9 M...	
1000002726 (APPLE FRANCE APPLE)	ADCE (Administration Cen...)	14,0 M...	

Services Faits non payés

Total | EUR

4,7 Md
A partir d'aujourd'hui

Par date de saisie ▼

1000000018 (FOUR...)	13.05.2008	ADCE (Administration...)	-100,0 EUR
5000000000			
1000000000 (OUES...)	13.05.2008	ADCE (Administration C...)	-10,0 EUR
5000000001			
1000000000 (OUES...)	15.05.2008	ADCE (Administration Ce...)	-1,0 EUR
1000000008			

Services Faits non payés préfiltrés sur les "EJ"

Total | EUR

2,9 Md
A partir d'aujourd'hui

1000000018 (FOUR...)	13.05.2008	ADCE (Administration...)	-100,0 EUR
5000000000			
1000000000 (OUES...)	13.05.2008	ADCE (Administration C...)	-10,0 EUR
5000000001			
1000000000 (OUES...)	15.05.2008	ADCE (Administration Ce...)	-1,0 EUR
1000000008			

Avoirs, Avances, RG

Total

0
Cette période

Nombre par utilisateur ▼

Factures comptabilisées par l'utilisateur

Aucune donnée

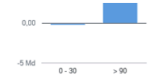
Factures préenregistrées sans Service Fait

Total | EUR

13,0 Md
A partir d'aujourd'hui

1000000000 (O...)	5 267 jours d...	P	
ADCE (Administration Centrale)			
100000189			10,0 EUR
1000000000 (O...)	5 267 jours d...	P	
ADCE (Administration Centrale)			
100000190			-10,0 EUR
1000000000 (O...)	5 134 jours d...	P	
ADCE (Administration Centrale)			
100000021			520,0 EUR

Intérêts Moratoires



Principes généraux de la conception

Illustration nouvelle ZDEP56 – Vues facture

Standard ↕ 🔍 📄 📊

Service Exécutant: 🔍
 Domaine d'activité: 🔍
 Centre financier: 🔍
 Niveau de workflow: ⌵
 Date de création: 📅
 Centre de coût: 🔍

N°EJ: 🔍
 Fournisseur: 🔍
Adapt Filters **Go**

⬆️ ⬇️ ⬆️

Postes (38 255) 📄 📊 📄

Afficher sélection
 Sauvegarde complète Pré-enreg. Simple Modif Workitem Modif Priorité Saisie GU Notification SFA Modif commentaires ...

<input type="checkbox"/>	Société	N°piece	N°Facture	Doc référ...	Poste	Exercice	Doc achat	Centre financier	Centre coûts	Montant poste	Montant Facture	TCde	Num...
<input type="checkbox"/>	ADCE	100122508	5147368044	5037936370	1	2022	1200048183	0218-CESG-CIMM	FINPE5PEST	2 105,83	12 389,96	ZMX	
<input type="checkbox"/>	ADCE	100122508	5147368044	5037936370	2	2022	1200048183	0218-CESG-CIM2	FINPE5PEST	717,11	12 389,96	ZMX	
<input type="checkbox"/>	ADCE	100122508	5147368044	5037936370	3	2022	1200048183	0218-CESG-CIM3	FINPE5PEST	10 123,93	12 389,96	ZMX	
<input type="checkbox"/>	ADCE	100122508	5147368044	5037936370	4	2022	1200048183	0218-CESG-CIMM	FINPE5PEST	2 105,87	12 389,96	ZMX	
<input type="checkbox"/>	ADCE	100122508	5147368044	5037936370	5	2022	1200048183	0218-CESG-CIM5	FINPE5PEST	8 319,90	12 389,96	ZMX	
<input type="checkbox"/>	ADCE	100122511	5147368071	5037936370	1	2022	1456047126	0219-CESG-CIM2	FINPE5A092	982,11	9 639,50	ZMX	
<input type="checkbox"/>	ADCE	100122511	5147368071	5037936370	2	2022	1456047126	0219-CESG-CIM2	FINPE5A092	17,50	9 639,50	ZMX	
<input type="checkbox"/>	ADCE	100122511	5147368071	5037936370	3	2022	1456047126	0219-CESG-CIM2	FINPE5A092	89 561,30	9639,50	ZMX	
<input type="checkbox"/>	ADCE	100122511	5147368071	5037936370	1	2022	1456047126	0220-CESG-CIM2	ENTCCO1075	612,50	64 332,00	ZMX	
<input type="checkbox"/>	ADCE	100122577	5147368914	5037936370	2	2022	1510848187	0220-CESG-CIM3	ENTCCO1075	2120,99	64 332,00	ZMX	
<input type="checkbox"/>	ADCE	100122577	5147368914	5037936370	3	2022	1510848187	0220-CESG-CIM3	ENTCCO1075	2 105,83	64 332,00	ZMX	
<input type="checkbox"/>	ADCE	100122577	5147368914	5037936370	4	2022	1510848187	0220-CESG-CIM3	ENTCCO1075	11 726,26	64 332,00	ZMX	
<input type="checkbox"/>	ADCE	100122577	5147368914	5037936370	5	2022	1510848187	0220-CESG-CIM3	ENTCCO1075	816,99	64 332,00	ZMX	
<input type="checkbox"/>	ADCF	100122577	5147368914	5037936370	6	2022	1510848187	0220-CESG-CIM3	ENTCCO1075	560,11	64 332,00	ZMX	

Principes généraux de la recette

Recette applicative

Les tests effectués dans le cadre du projet seront réalisés sur l'ensemble du périmètre du SI Chorus incluant le système d'échange.

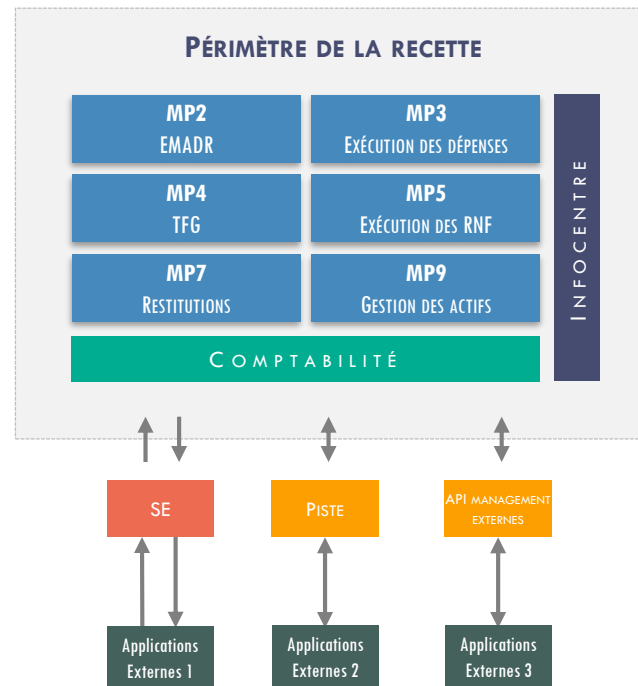
Le SI Chorus est intégré dans un paysage applicatif complexe.

A ce titre, la recette doit couvrir tous les macro processus.

- Tests unitaires fonctionnels
- Tests d'intégration des nouvelles transactions Fiori
- Tests de non régression sur l'ensemble des processus.

En complément de la recette interne AIFE, une recette ministérielle est prévue à partir de septembre 2023, elle inclura notamment des tests de bout-en-bout avec certaines interfaces.

Les tests de performances et de montée en charge seront conduits par l'AIFE.



Chorus Formulaires, CPRO, le SMA/ATLAS ne sont pas présentées dans ce schéma.

Principes généraux de la recette

Focus sur la recette ministérielle

Principes généraux :

- La **recette ministérielle** permet de compléter les tests réalisés par l'AIFE afin de limiter au maximum le risque de régressions à l'issue de la MeP. Elle est **prévue sur 6 mois de septembre 2023 à mai 2024**. Elle sera réalisée sur un environnement copié de la production avec donc les utilisateurs et les données réels.
- L'objectif est ainsi de **tester des processus métiers sur des échantillons réels de production** (tout processus métiers et tout composant Chorus) afin de vérifier la continuité de service des dossiers en cours et le bon fonctionnement lors des saisies des nouveaux dossiers.
- En plus des tests de non régression, cette phase permettra de **tester les nouvelles transactions Fiori conçues** dans le cadre des ateliers Parcours Utilisateurs ainsi que le fonctionnement de SAP Enable Now.
- La recette ministérielle pourrait être l'occasion de **vérifier la compatibilité des postes ministériels avec l'accès à S/4HANA**.
- La phase de recueil des besoins en matière de tests, des recetteurs et de contraintes planning est prévue en T2/T3 2023.

Tests des interfaces via les AMM : [Cartographie du SIFE ministériel.pdf \(education.fr\)](#)

- La **recette ministérielle des interfaces sera possible pour les ministères qui le souhaitent** ; un recueil des besoins des tests en matière d'interface a été diffusé par l'AIFE en T4 2022.
- Cette recette sera à dérouler en deux phases : septembre/octobre 2023, puis janvier/février 2024 pour traiter les points résiduels. Ces échéances pourront être adaptées selon les contraintes projet.

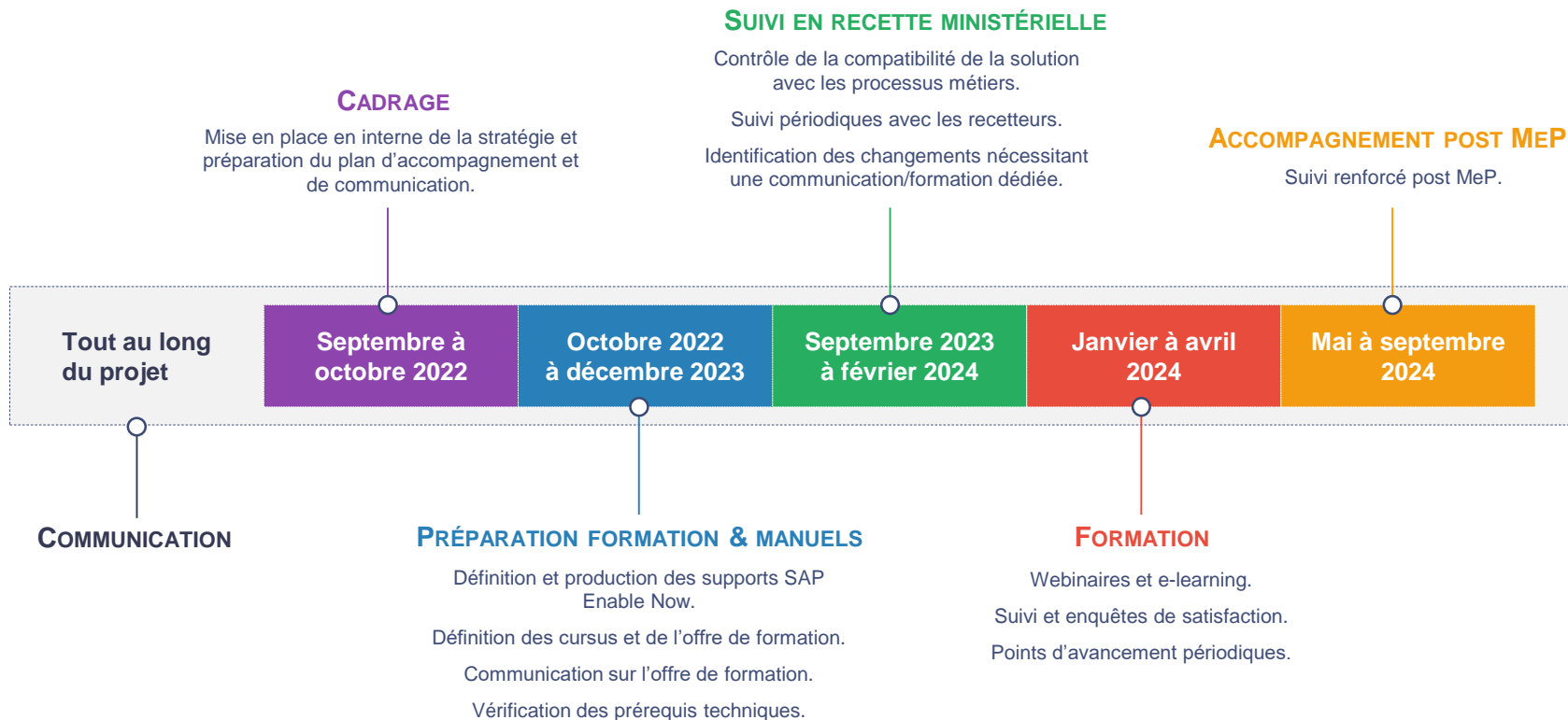
RPA ministériels : [Mission Chorus Mise en œuvre des réformes liées à la fluidification de la chaine de la dépense et des recettes \(education.fr\)](#)

- La phase de recette ministérielle sera l'occasion de tester les RPA ministériels avec la solution S/4HANA et ainsi de prévoir leurs éventuelles adaptations avant la mise en production.

4. L'accompagnement au changement

L'accompagnement au changement

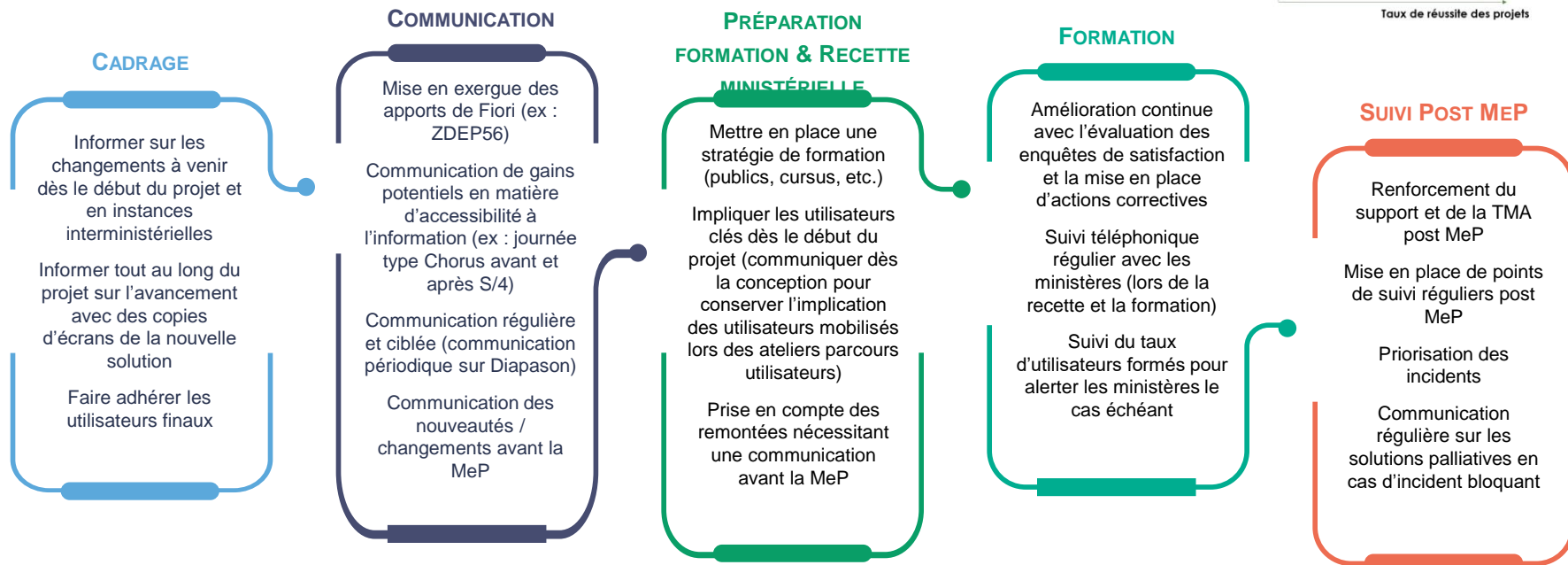
Étapes clés de l'accompagnement au changement :



L'accompagnement au changement

Le chantier accompagnement au changement est fondamental pour la réussite du projet.

Pour sécuriser ce chantier, nous avons identifié les principales actions de chaque phase :



2^{ème} Section

CHORUS 2025 : ATELIERS THEMATIQUES

Chorus 2025 : Lancement des ateliers thématiques

Dans le prolongement des recommandations émises par la mission CHORUS 2025 et parallèlement aux travaux réalisés par l'AIFE et les ministères en vue de la montée de version Chorus vers S/4HANA, la réflexion sur le système d'information financier de l'Etat va pouvoir débiter.

Parmi les chantiers à forts enjeux, ont été identifiées les thématiques suivantes :

- **Articulation achat / dépense** (en lien avec la démarche stratégique lancée par la DAE)
- **RNF**
- **Programmation et outils décisionnels** (dont à destination des RPROG) ;
- **Simplification / automatisation**

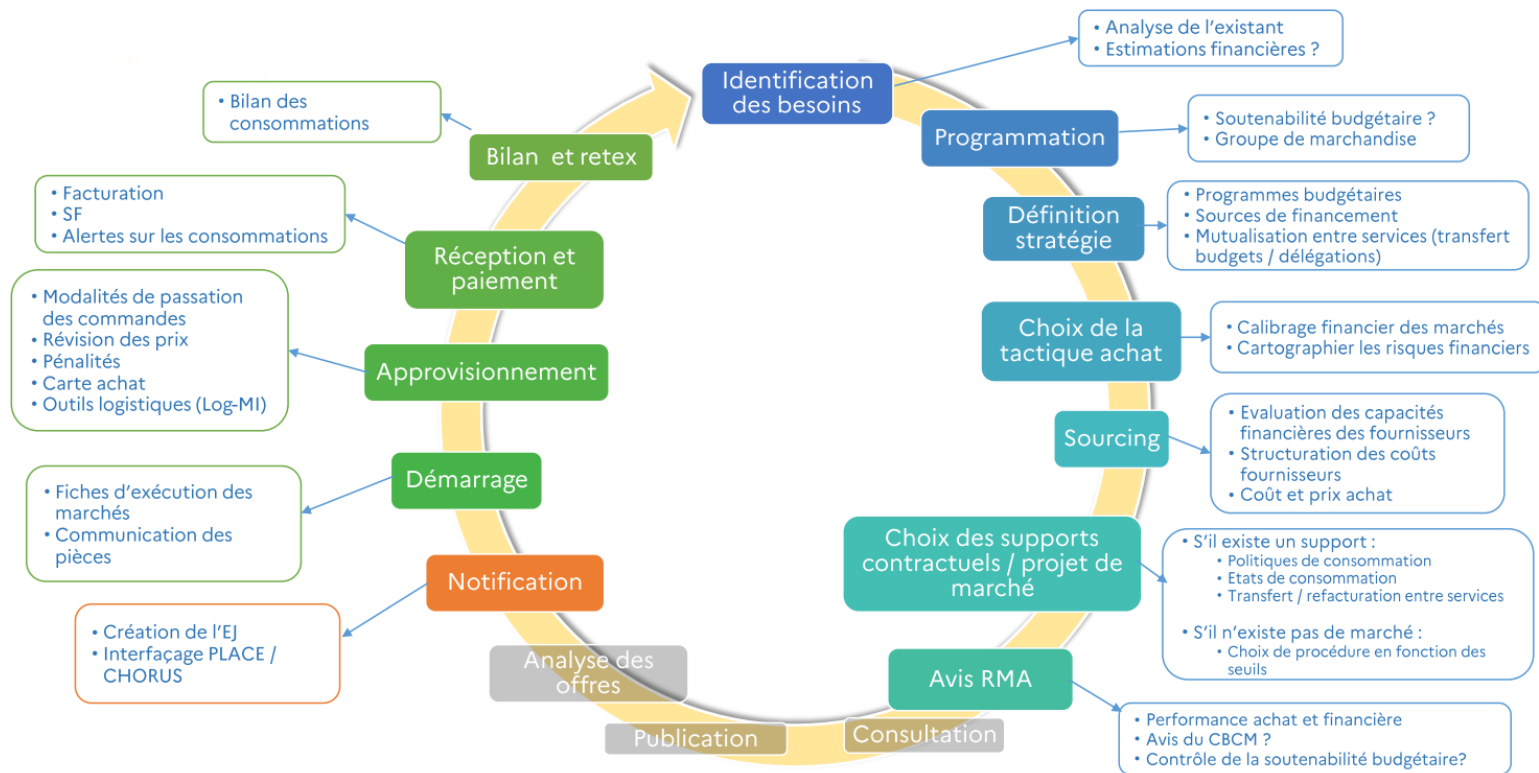
Ces 4 premiers chantiers ont débuté en novembre 2022 sur la base des grandes orientations définies par les pilotes :

- le ministère des Armées s'agissant des RNF,
- le ministère de l'Intérieur s'agissant des liaisons achats/dépenses (en liaison avec la DAE),
- la direction du Budget s'agissant du chantier programmation/pilotage
- la DGFIP s'agissant du chantier simplifications/automatisation

5. Chorus 2025 : Achats dépenses

Chorus 2025 : Achat / Dépense

Présentation du groupe de travail



Chorus 2025 : Achat / Dépense

Pistes de réflexion

Etats des lieux :

- affiner l'estimation des besoins avec les services prescripteurs
- gérer les montants maximum des marchés (obligation européenne)
- faciliter le reporting et le suivi agrégé financiers des achats

6. Chorus 2025 : Recettes non fiscales

Chorus 2025 : Recettes non fiscales

Pistes de réflexion

- Organisation – Processus : professionnalisation de la chaine financière à simplifier/renforcer, process perfectible des RDC, procédure de l'ET à revoir
- Applications – Dématérialisation : améliorer les restitutions de pilotage RNF, outil REP daté (refonte envisageable ?), développer usage de chorus formulaires et chorus pro pour les RNF
- Réglementation : cadre trop contraignant, réglementation à adapter dans le cadre de la RGP et en fonction des risques, des coûts de gestion élevés. Des apurements à conduire (admissions en non-valeur).

Les amendes, sanctions, pénalités et frais de poursuites ne rentrent pas dans le périmètre de réflexions du GT RNF Chorus 2025.

Chorus 2025 : Recettes non fiscales Pistes de réflexion

#	Propositions
1	Subrogation indemnités journalières de la sécurité sociale
2	Liaisons factures et recouvrements
3	Rétablissement de crédits
4	Workflow de validation des recettes
5	Bascule automatisée entre PAY et Chorus
6	Duplicata du titre de perception
7	Ergonomie de l'environnement de travail
8	Etat Récapitulatif de Créances (transmission au comptable)
9	Etat Récapitulatif de Créances (renvoi au gestionnaire)
10	Table de transcodification FV01

7. Chorus 2025 : Programmation / Pilotage

Chorus 2025 : Programmation / Pilotage

Stratégie d'accès à la donnée et nomenclature

Problématiques identifiées :

Nomenclatures :

- L'ensemble des nomenclatures et leur outillage dans Chorus répondent-ils correctement, pour chaque gestionnaire budgétaire, au besoin d'élaboration et d'actualisation de la programmation budgétaire ?
- Les axes proposés suffisent-ils à répondre correctement au besoin d'analyse de la donnée et de contribution de celle-ci au processus de programmation ?
- Les acteurs budgétaires disposent-ils de suffisamment de marges de manœuvre pour créer et utiliser des nomenclatures ou des axes ?

Accès à la donnée :

- Quels acteurs (en centrale et en déconcentré) ont accès à CHORUS ?
- Existe-t-il un processus de mise à disposition de la donnée pour les non-chorusiens (envoi de restitutions, constitution d'une base de données accessible hors Chorus, etc.) ?

Chorus 2025 : Achat / Dépense

Programmation

Problématiques identifiées :

- Le processus métier « programmation » est-il mis en œuvre? Par quels acteurs (du RFFIM au RUO) ?
- Comment la programmation est-elle utilisée / pourrait-elle être utilisée?
- Comment ce processus est-il outillé? Cet outillage est-il ministériel, directionnel, autre?

Chorus 2025 : Achat / Dépense

Dialogue de gestion et tableaux de bord

Problématiques identifiées :

- Comment est organisé le dialogue de gestion? Quels acteurs interviennent? Quel outil est utilisé?
- Quelles données financières sont utilisées dans les tableaux de bord existant (ministre, directeur,...)?
- Quelles sont les difficultés rencontrées dans la constitution de ces tableaux?

8. Chorus 2025 : Automatisation / Simplification

Chorus 2025 : Automatisation / Simplification

Dialogue de gestion et tableaux de bord

L'objectif est de proposer des simplifications :

- de rappeler les difficultés liées à l'absence de traitement en masse pour certains types de dossiers, (notamment le transfert en masse des EJ dans le cadre de réorganisations administratives) ;
- d'exprimer le besoin de simplifier des tâches répétitives et chronophages (Rétablissement de crédits, bascule des EJ, frais de déplacement ...) ;
- de souligner la nécessité de mettre à la disposition des services prescripteurs des outils leur permettant d'assurer le suivi des dépenses ou la situation des ressources

Chorus 2025 : Automatisation / Simplification

Dialogue de gestion et tableaux de bord

Intitulé : automatisation du traitement des demandes de paiement (DP) flux 2

Descriptif:

Le flux 2 permet de traiter les dépenses de subvention sans condition de réalisation. Dès la saisie de l'engagement juridique, un service fait est généré automatiquement. Ensuite un acteur, en CSP ou en SFACT en fonction des modes d'organisation, crée et valide manuellement la demande de paiement (DP). Il est proposé d'automatiser la création et la validation de la demande de paiement. Seule l'étape du comptable (contrôleur de règlement) resterait manuelle afin de permettre un contrôle sélectif de la dépense (dépenses à risque et/ou à enjeux).

Volume : 304 274 DP payées sur 2021 pour un montant total de 66 Milliards d'euros.

Avantages:

- Réduction des actes saisies par les plateformes
- Maintien d'une saisie et d'une validation de l'ordonnateur au niveau de l'engagement juridique
- Maintien des contrôles a priori du comptable compte tenu des enjeux

Acteurs concernés: gestionnaires et responsables des demandes de paiement des plateformes Chorus

Chorus 2025 : Automatisation / Simplification

Dialogue de gestion et tableaux de bord

Intitulé : transfert en masse des actes Chorus dans le cadre de réorganisations administratives

Descriptif:

Dans le cadre de changements d'assignation comptable ou de réorganisation administratives de plateformes Chorus, les actes (engagements juridiques, demandes de paiements...) doivent être transférés. Ces actions sont très chronophages et pénalisent l'administration en neutralisant la gestion sur une période (non paiement des factures notamment).

A ce jour, seuls les actes suivants permettent un transfert en masse:

- les immobilisations;
- les demandes de paiement au sein d'une même société et entre deux sociétés (chantier F du FTAP en cours);
- les titres de perception.

L'objectif de cette évolution est d'étendre le transfert en masse à l'ensemble des actes, à savoir;

- les engagements juridiques (prioritaire);
- les cas complexes de la dépense : avances et retenues de garantie (optionnel).

Volume: variable en fonction des exercices

Avantages:

- Réduction des actes saisies par les plateformes
- Maintien d'une continuité d'activité lors des réorganisations

Acteurs concernés: gestionnaires et responsables des demandes de paiement des plateformes Chorus

Chorus 2025 : Annexe

Fiche de proposition d'évolution

Domaine(s) concerné(s)	Achats Finances / RNF / Programmation et Pilotage / Simplification et Automatisation
Intitulé	
Descriptif	
Volume	
Avantages	
Acteurs concernés	

A adresser à soutien-choregie@education.gouv.fr :

- avant le 18 janvier pour le GT « Achat / Finances »
- avant le 31 janvier pour le GT « Automatisation / Simplification » et « Programmation / Pilotage »

Nous vous remercions pour votre attention !!!

Christophe AMABIT

Adjoint à la Cheffe de Département – Mission CHORUS

Département du contrôle interne et des systèmes d'information financière
(DCISIF)

Direction des affaires financières
Secrétariat Général